



Mae'r ddogfen hon ar gael yn Gymraeg yn ogystal â Saesneg.

This document is available in Welsh as well as English.



COMISIYNYDD  
HEDDLU A THROSEDDU  
DYFED-POWYS  
POLICE AND CRIME  
COMMISSIONER

## Comisiynydd Heddlu a Throseddu Dyfed-Powys

Ymarfer Hap-samplu

gan y

Panel Craffu

**Adolygiad o achosion sy'n gysylltiedig â COVID-19 ac Ymosod  
Cyffredin**

**(Rhagfyr 2019 – Mehefin 2020)**

**Gwarediadau y tu allan i'r llys**

**Canfyddiadau ac Adborth Aelodau'r Panel**

**Gorffennaf 2020**



## Cynnwys

1.0	Trosolwg.....	<b>Error! Bookmark not defined.</b>
2.0	Cefndir, Diben a Methodoleg .....	2
2.1	Data cefndir .....	<b>Error! Bookmark not defined.</b>
3.0	Cymeradwyaeth gan Gadeirydd y Panel ....	<b>Error! Bookmark not defined.</b>
4.0	Camau gweithredu a gymerwyd yn dilyn y cyfarfod panel diwethaf ..	<b>Error! Bookmark not defined.</b>
5.0	Arfer da.....	<b>Error! Bookmark not defined.</b>
6.0	Meysydd sydd angen gwelliant .....	4
7.0	Ystyriaeth o achosion ymosod cyffredin – drwgdybiedigion ifainc .....	4
7.1	Arsylwadau .....	<b>Error! Bookmark not defined.</b>
8.0	Ystyriaeth o achosion ymosod cyffredin – drwgdybiedigion sy’n oedollon .....	7
8.1	Arsylwadau o achosion ymosod cyffredin .....	7
8.2	Arsylwadau o achosion sy’n gysylltiedig â COVID-19 .....	10
9.0	Aseidiadau’r Panel hyd yn hyn .....	11
10.0	Ffocws y Panel yn y dyfodol .....	14



## 1.0 Trosolwg

Mewn cyfarfod o Banel Craffu ar Waredladau y tu allan i'r Llys Dyfed-Powys a gynhaliwyd ar 27 Gorffennaf 2020, adolygodd yr Aelodau ddetholiad o achosion ymosod cyffredin yr ymdriniwyd â hwy drwy Warediad y Tu Allan i'r Llys. Yn ogystal, adolygodd y Panel ddethollad bychan o Warediadau y Tu Allan i'r Llys a roddwyd i achosion â thag a oedd yn ymwneud â COVID-19. Yn ystod y cyfnod hwn, dim ond 3 achos â chanlyniad Gwarediad y Tu Allan i'r Llys oedd ar gael.

Ystyriodd y Panel gyfanswm o 20 achos. Roedd 7 yn ymwneud â drwdybiedigion ifainc ac 13 yn ymwneud ag oedolion.

Oherwydd y pandemig COVID-19 a chanllawiau'r llywodraeth o ran ymbellhau cymdeithasol, cynhaliwyd y cyfarfod hwn yn rhithwir drwy'r rhaglen 'Skype for Business'.

## 2.0 Cefndir, diben a methodoleg

Mae Aelodau'r Panel ar y cyd yn cytuno ar faes ffocws ar gyfer pob cyfarfod. Pythefnos cyn pob cyfarfod, maent yn derbyn ffelliau achos perthnasol a ddewiswyd ar hap gan Gadelrydd y Panel. Yna, mae'r Panel yn cyfarfod i drafod pob achos a, lle y bo'n bosib, dod i benderfyniad ynghylch priodoldeb y gwarediadau. **Wrth benderfynu pa gategori mae'r achos yn perthyn lldo, mae'r Panel yn ystyried y meini prawf canlynol:**

- Barn ac adborth gan y dioddefydd a'r troseddwr;
- Cydymffurfiaeth â pholisi'r heddlu;
- Sail resymegol dros y penderfyniad a'r canlyniad;
- Effaith debygol ar y gymuned ;
- Amgylchiadau a difrifoldeb y drosedd; a
- Dewisiadau arall posib a allai fod ar gael.

Mae'r Panel yn trafod pob achos ac yn eu categoreiddio fel un o'r canlynol:

- Defnydd priodol ac yn gyson â'r polisi;
- Defnydd priodol gydag amheuan gan Aelodau'r Panel;
- Defnydd amhriodol neu ddiffyg cysondeb â'r polisi; a
- Panel yn methu â chyrraedd canlyniad.

### 3.0 Cymeradwyaeth Cadeirydd y Panel

Gallaf i S. J. Picouta (printiwch yr enw)  
gadarnhau fy mod wedi darllen yr adroddiad, a'i fod yn cynrychioli'n llwyr y farn  
a fynegwyd gan y Panel yn ystod ein hymarfer hap samplu ar 27 Gorffennaf  
2020.

Llofnod: S. J. Picouta. YH.

Dyddiad: 20-10-20

#### **4.0 Camau a gymerwyd yn dilyn y cyfarfod panel diwethaf**

O ganlyniad i walth y Panel Craffu ar Warediadau y Tu Allan I'r Llys, cymerwyd y camau canlynol ers y cyfarfod diwethaf:

- Yn y cyfarfod diwethaf ar droseddau cyllyll, nodwyd bod angen adolygu'r Polisi Gwarediad Adferol Ieuenctid mewn perthynas â chyfelrio unigolion at y Tîmoedd Troseddau Ieuenctid. Yr oedd yn amlwg o'r adolygiad bod anghysondeb rhwng y 4 Tîm Troseddau Ieuenctid sy'n gwasanaethu ardal Dyfed-Powys. Codwyd y mater hwn gan Gomisiynydd yr Heddlu a Throseddu mewn cyfarfod o'r Bwrdd Plismona. Gofynnodd i'r Prif Gwnstabl pa un ai a allai'r Heddlu gyhoeddi canllawiau mewn perthynas â hyn er mwyn sicrhau cysondeb. O ganlyniad i hyn, cyhoeddwyd canllawiau dros dro gan Brif Swyddogion mewn perthynas â throseddau cyllyll, eitemau â llafn ac arfau bygythiol yn ardal Heddlu Dyfed-Powys. Anfonwyd y canllawiau at y pedwar Tîm Troseddau Ieuenctid, a chydabu ers hynny bod y canllawiau hyn wedi'u mabwysiadu.

#### **5.0 Arfer da**

Nodwyd yr arfer da canlynol o ganlyniad i walth y Panel yn ystod y chwarter hwn:

- Daeth y Panel i'r casgliad bod 16/20 Achos wedi'u gwaredu'n briodol.
- Canfu'r Panel bod 19/20 achos wedi dogfennu dymuniadau'r dioddefwyr a'u bodlonrwydd â chanlyniad eu hachos. Dim ond un achos oedd heb ddymuniadau'r dioddefydd wedi'u cofnodi yn y cofnodion achos.

#### **6.0 Meysydd sydd angen gwelliant**

Roedd dau faes penodol ar gyfer gwella a nodwyd o ganlyniad i walth y Panel y chwarter hwn:

- Nododd y Panel bod un achos o gam-drln domestig wedi derbyn Rhybudd Amodol pan ddylid fod wedi naill ai rhoi Rhybudd (gydag awdurdodiad arbennig) neu gyhuddo.

#### **7.0 Ystyriaeth o achosion ymosod cyffredin – drwgdybiedigion ifainc**

Ymdriniwyd â thri achos drwy Rybudd Ieuenctid, dau drwy Warediad Adferol Ieuenctid, a dau drwy Ddatrysiaid Cymunedol Ieuenctid.

Roedd asesiadau'r Aelodau fel a ganlyn:

<b>Asesiadau'r Aelodau</b>	<b>Nifer yr achosion</b>
Priodol	5
Priodol gydag amheuon	1
Panel yn methu â chyrraedd canlyniad	1

## 7.1 Arsyiwadau

Nodir isod sylwadau Aelodau'r Panel ar gyfer pob achos.

### Achos 1

Teimlai'r Panel fod Gwarediad Adferol Ieuenctid yn briodol, gan nad oedd gan y drwgdybyn unrhyw euogfarnau blaenorol, dangosodd edifeirwch am ei weithredoedd, ysgrifennodd lythyr o ymddiheurlad i'r dioddefydd ac nid oedd y dioddefydd eisiau dwysau'r mater.

Nodwyd bod sôn am ail ddiodeffydd yn y neges STORM, fodd bynnag, nid oedd sôn am yr unigolyn hwn yn y ffeil achos.

### Asesiad y Panel: Priodol

#### Cam Gweithredu 1:

**Archwillad Trosedd i adolygu Achos 1 er mwyn gweld beth ddigwyddodd i fanylion yr ail ddiodeffydd.**

### Achos 2

Roedd yr achos hwn yn ymwneud ag unigolyn a oedd wedi taro'r diodeffydd, heb achosi unrhyw anafiadau amlwg. Rhoddwyd Gwarediad Adferol Ieuenctid i'r unigolyn. Teimlai'r Panel fod hyn yn briodol gan nad oedd y diodeffydd eisiau gwneud cwyn ac roedd yn fodlon â lefel y canlyniad.

### Asesiad y Panel: Priodol

### Achos 3

Roedd yr achos yn ymwneud â throseddwr a oedd wedi cam-drin ei ddiodeffydd yn hiliol cyn ymosod arno. Y canlyniad a roddwyd oedd Datrysiaid Cymunedol Ieuenctid, fodd bynnag, roedd y Panel y teimlo y gellid o bosibl fod wedi rhoi



Rhybudd oherwydd yr hiliaeth a difrifoldeb y drosedd. Hefyd, nododd yr Archwiliad Trosedd nad oes sôn yn Achos 3 am aflonyddu yn y cofnod STORM. Nodwyd mai'r sgôr matrices difrifoldeb a roddwyd oedd 1, ac y dylid fod wedi rhoi 3. Fodd bynnag, cydnabu bod y Tîm Troseddau Ieuenctid wedi rhoi rhesymwaith manwl dros y canlyniad.

**Asesiad y Panel: Priodol gydag amheuan**

**Cam Gwelthredu 2:**

**Archwiliad Trosedd i adolygu achos 3 er mwyn sicrhau bod yr elfen o'r aflonyddu'n cael ei gofnodi hefyd.**

**Achos 4**

Rhoddyd Rhybudd Ieuenctid i'r unigolyn hwn am ymosod ac achosi anaf. Nododd yr Aelodau bod Rhybudd yn briodol oherwydd parodrwydd yr unigolyn i dderbyn cymorth, er bod sgôr matrices difrifoldeb o 3 wedi'i roi ar gyfer yr achos hwn.

**Asesiad y Panel: Priodol**

**Achos 5**

Roedd y Panel yn methu â dod i ganlyniad gyda'r achos hwn gan nad oedd y gwaith papur ar gyfer y Datrysiad Cymunedol Ieuenctid ar gael i'w adolygu. Ni chofnodwyd yr unigolyn hwn gyda'r Tîm Troseddau Ieuenctid oherwydd roedd yr Heddlu'n ymdrin ag ef. Nodwyd bod y digwyddiad hwn yn ddifrifol ac nad oedd y dioddefydd eisiau dilyn y gŵyn ymhellach. Penderfynwyd y byddal'r achos hwn yn cael ei ystyried yn y cyfarfod nesaf, gyda gwybodaeth bellach yn cael ei rhoi i'r Panel am y Datrysiad Cymunedol Ieuenctid a roddwyd gan yr Heddlu er mwyn dod i gasgliad gwybodus am ei briodoldeb.

**Asesiad y Panel: Panel yn Methu â Chyrraedd Canlyniad**

**Achos 3:**

**Adolygu achos 5 eto yng nghyfarfod nesaf y Panel Gwarediadau y Tu Allan i'r Llys gydag ychwanegiad gwybodaeth bellach mewn perthynas â'r Datrysiad Ieuenctid Cymunedol a roddwyd gan yr Heddlu.**

**Achos 6**

Roedd yr achos hwn yn ymwneud ag unigolyn â phroblemau cyffuriau ac alcohol. Rhoddwyd Rhybudd ar gyfer yr achos hwn o ymosod cyffredin. Teimlai'r Panel fod y canlyniad hwn yn briodol gan mai ail drosedd yr unigolyn ydoedd, ac fel rhan o'r canlyniad hwn, yr oedd yn cael mynediad at raglen gymorth gynhwysfawr ar gyfer materion lles, cyffuriau ac alcohol drwy'r Tîm Troseddau Ieuenctid. Roedd amrediad o wasanaethau'n cael eu darparu er mwyn ceisio cefnogi'r unigolyn.

**Asesiad y Panel: Priodol****Achos 7**

Roedd yr Aelodau'n fodlon â'r canlyniad Rhybudd Ieuenctid oherwydd difrifoldeb y drosedd, a oedd yn cynnwys bygythiadau i ladd. Nid oedd gan yr unigolyn euogfarnau blaenorol chwaith, ac roedd yn ymgysylltu'n dda â'r Tîm Troseddau Ieuenctid.

**Asesiad y Panel: Priodol****8.0 Ystyriaeth o achosion ymosod cyffredin – drwgdybiedigion sy'n oedolion**

Adolygodd yr Aelodau Panel 13 achos oedolion; ymdriniwyd ag 11 achos drwy Rybudd, un drwy Rybudd Amodol, ac un drwy Ddatrysiad Cymunedol.

Roedd asesiadau'r Aelodau fel a ganlyn:

<b>Asesiad yr Aelodau</b>	<b>Nifer yr Achosion</b>
Priodol	11
Priodol gydag Amheuon	1
Amhriodol	1

**8.1 Arsyllwadau o achosion ymosod cyffredin**

Nodir arsyllwadau'r Aelodau Panel ar bob achos isod:

**Achos 8**

Daeth y Panel i'r casgliad nad oedd Datrysiad Cymunedol yn ganlyniad priodol ar gyfer yr achos hwn o ymosod cyffredin a arweiniodd at fân anafiadau. Nodwyd bod y drwgdybyn wedi'i gyfeirio i'r Cynllun Dargyfeiriol. Fodd bynnag, nododd y

Panel nad oedd yn glir o'r cofnodion pa un ai a roddwyd Datrysiad Cymunedol neu a gafodd y mater ei setlo drwy gyfeiriad at y Cynllun Dargyfeiriol yn unig.

**Asesiad y Panel: Priodol**

**Cam Gweithredu 4:**

**Adolygu canlyniad achos 8 er mwyn sicrhau bod Datrysiad Cymunedol wedi'i roi yn ogystal â chyfeiriad i'r cynllun dargyfeiriol.**

**Achos 9**

Rhodddwyd Rhybudd Amodol i'r unigolyn yn yr achos hwn. Telmlwyd fod hyn yn briodol gan fod y digwyddiad yn un lefel isel, roedd y drwgdybyn wedi cyfaddef yn llawn i'r drosedd, ac roedd yn barod i ymgysylltu â'r Cynllun Dargyfeiriol i dderbyn cymorth.

**Asesiad y Panel: Priodol**

**Achos 10**

Daeth y Panel i'r casgliad fod Datrysiad Cymunedol yn briodol ar gyfer yr achos hwn o ymosod cyffredin. Nodwyd fod yr ymosodiad wedi arwain at fân anaf, sef briw ar y bawd. Gan hynny, roedd y Panel yn fodlon â difrifoldeb y canlyniad.

**Asesiad y Panel: Priodol**

**Achos 11**

Telmlai'r Panel fod Rhybudd yn ganlyniad priodol ar gyfer yr achos hwn. Roedd y drwgdybyn wedi cyfaddef i'r drosedd ac wedi ysgrifennu llythyr o ymddiheuriad i'r dioddefydd. Fodd bynnag, nododd y Panel nad oedd cyfeiriad at ddymuniadau'r dioddefydd yn y cofnodion, a themlwyd ei fod yn bwysig dogfennu derbyniad / dymuniadau'r dioddefydd.

**Asesiad y Panel: Priodol**

**Achos 12**

Roedd yr Aelodau Panel yn fodlon â'r gwarediad o Ddatrysiad Cymunedol gan fod y drosedd yn un lefel isel. Nid oedd gan yr unigolyn euogfarnau blaenorol chwaith, ac roedd y dioddefydd wedi cadarnhau ei fod yn fodlon â'r canlyniad a roddwyd.

**Asesiad y Panel: Priodol**

**Achos 13**

Rhodddwyd Rhybudd Amodol i'r unigolyn hwn. Roedd yr achos yn ymwneud â'r troseddwr yn malu gwydr dros ben y dioddefydd, gan arwain at friw ar gefn y pen. Nodwyd yn gadarnhaol fod amodau'r gwarediad hwn yn mynnu bod y drwgdybyn yn mynd i sesiynau cymorth alcohol a chyffuriau. Roedd gan y Panel amheuron ynglŷn â'r achos hwn fodd bynnag, oherwydd ei ddifrifoldeb ac euogfarnau blaenorol yr unigolyn. Serch hynny, nodwyd fod y dioddefydd yn benderfynol nad oedd yr achos yn mynd i'r Llys. Cydnabu y byddai wedi bod yn anodd i swyddogion ddwysau'r achos heb dystiolaeth a chydweithrediad y dioddefydd o ran mynd â'r achos i'r llys. Cafwyd trafodaeth mewn perthynas â'r ffilm TCC y soniwyd amdani yn y cofnodion. Holwyd pa un ai a ddylai'r achos fod wedi mynd i'r llys fel ymosodiad heb ddiodeffydd. Fodd bynnag, nodwyd nad oedd yn glir pa un ai a oedd y TCC yn cipio'r ymosodiad ai peldio a pha un a allai fod wedi bod yn ddigon o dystiolaeth. Cytunodd y Panel y byddai wedi bod yn briodol gwneud cofnod yn y ffeil achos pe bai erlyniad heb ddiodeffydd wedi'i ystyried a pham ei fod yn cael ei ystyried yn ddiangen.

**Asesiad y Panel: Priodol gydag amheuron****Achos 14**

Roedd yr achos hwn yn ymwneud â digwyddiad cam-drin domestig a rhodddwyd Rhybudd ar ei gyfer. Teimlai'r Panel fod y canlyniad hwn yn briodol gan fod y digwyddiad yn un lefel is ac roedd y dioddefydd yn amharod i fynd â'r digwyddiad i'r Llys. Nodwyd fod angen awdurdod arbennig cyn y gall digwyddiad cam-drin domestig dderbyn Rhybudd. Dogfennwyd y penderfyniad hwn yn dda a bodlonwyd y meini prawf a alluogodd y canlyniad hwn. Mynegodd y Panel bryder am y gefnogaeth a roddir i'r dioddefydd gan mai digwyddiad a oedd yn gysylltiedig â cham-drin domestig ydoedd, fodd bynnag, nodwyd yn glir o fewn y cofnodion bod y dioddefydd wedi gwrthod cysylltiad ag unrhyw wasanaethau cymorth.

**Asesiad y Panel: Priodol****Achos 15**

Daeth y Panel i'r casgliad bod Datrysiad Cymunedol yn ganlyniad priodol ar gyfer yr achos hwn. Roedd yr ymosodiad mewn man cyhoeddus, roedd y drwgdybyn wedi ysgrifennu llythyr o ymddiheuriad i'r dioddefydd, ac roedd yr unigolyn wedi ei wahardd o'r sefydliad o dan y cynllun "Bihafio neu Cewch Eich Banio".

**Asesiad y Panel: Priodol**

**Achos 16**

Rhodddwyd Datrysiad Cymunedol i'r troseddwr yn yr achos hwn. Nid oedd gan y Panel unrhyw bryderon ynglŷn â'r canlyniad hwn gan ei fod yn cyd-fynd â dymuniadau'r dioddefydd. Roedd y drosedd yn un lefel is, a rhoddwyd geiriau o gyngor.

**Asesiad y Panel: Prilodol****Achos 17**

Roedd y troseddwr yn yr achos hwn wedi ymosod ar ddiodeffydd 81 oed. Cyfaddefodd y drwgdybyn yn llawn i'r drosedd. Gan mai digwyddiad teuluol rhwng llystad a llysfab oedd hwn, roedd y diodeffydd eisiau canlyniad lefel is. Gan hynny, teimlai'r Panel ei fod yn briodol, gan ei fod yn unol â dymuniadau'r diodeffydd.

**Asesiad y Panel: Prilodol****8.2 Arsyllwadau achosion sy'n gysylltiedig â COVID-19****Achos 18**

Teimlai'r Panel fod yr achos hwn wedi'i waredu'n amhriodol gan mai digwyddiad a oedd yn gysylltiedig â cham-drin domestig ydoedd, lle y derbyniodd y troseddwr Rybudd Amodol. Nodwyd y dylid rhoi Rhybudd (gydag awdurdodiad arbennig) neu gyhuddo mewn achosion cam-drin domestig. Yn ogystal, mynegodd y Panel bryder gan fod yr adroddiad yn dangos bod y cam-drin domestig yn gwaethygu, ac felly'n teimlo y dylai'r achos fod wedi mynd i'r Llys.

**Asesiad y Panel: Amhriodol****Achos 19**

Ni fynegodd yr Aelodau Panel unrhyw bryderon ynglŷn â'r gwarediad o'r Datrysiad Cymunedol. Roedd yr achos hwn yn ymwneud â chweryl geiriol dros achosion honedig o dorri canllawiau'r cyfyngladau symud sy'n gysylltiedig â COVID-19. Oherwydd difrifoldeb y digwyddiad a'r ffaith nad oedd gan yr unigolyn unrhyw euogfarnau blaenorol, teimlwyd bod y canlyniad yn briodol.

**Asesiad y Panel: Prilodol**

**Achos 20**

Teimlai'r Aelodau Panel bod yr achos hwn wedi'i waredu'n briodol drwy Rybudd Amodol. Canfu bod y troseddwr yn gamdriniol yn eiriol ac wedi torri'r canllawiau COVID-19. Cyfaddefodd y troseddwr i'r drosedd, ac fel rhan o'r amodau, fe'i cyfeiriwyd at wasanaethau cymorth alcohol.

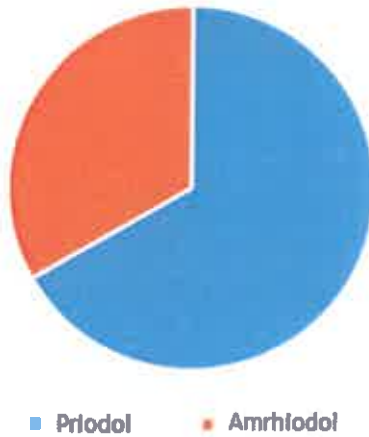
**Asesiad y Panel: Priodol**

**9.0 Aseidiadau'r Panel hyd yn hyn**

Mae'r siart isod yn arddangos aseiad y Panel o'r achosion a ystyriwyd yn y cyfarfod diweddaraf.

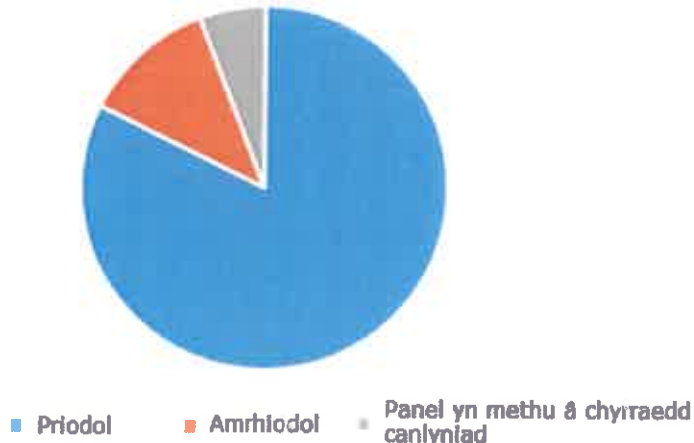
**Arsylwadau achosion sy'n gysylltiedig â COVID-19**

**Mai - Mehefin 2020**

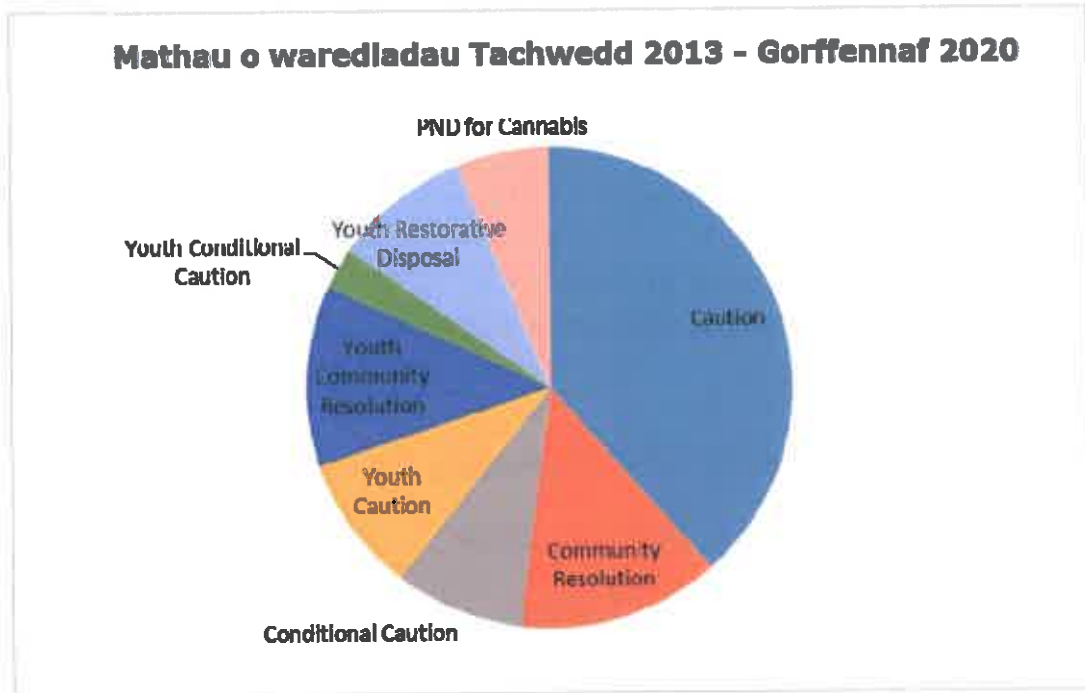


**Arsylwadau o achosion ymosod cyffredin**

**Rhagfyr 2019 - Chwefror 2020**

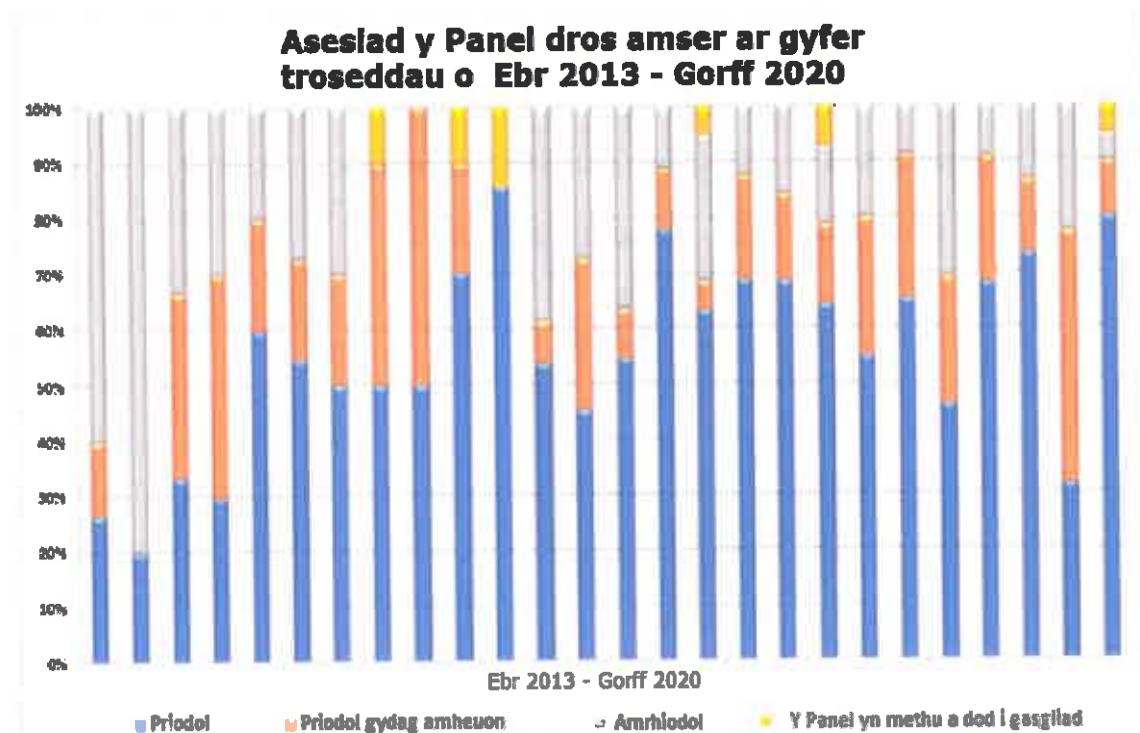


Ers mis Tachwedd 2013, mae'r Panel wedi ystyried amrediad o waredladau, fel yr arddangosir yn y graff isod.



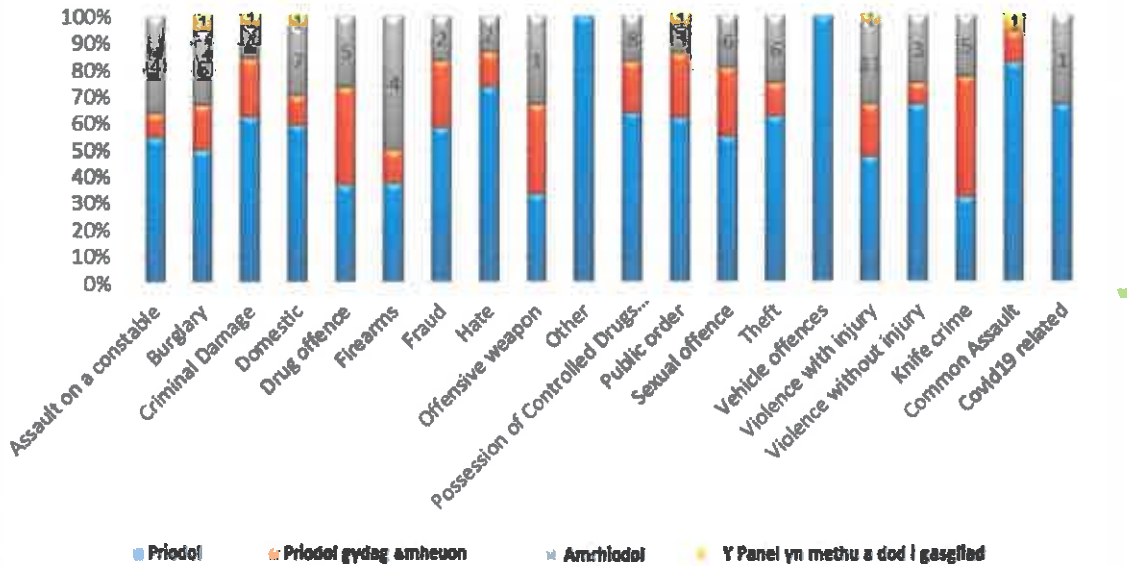
O'r 361 o achosion a adolygwyd rhwng Ebrill 2013 a Gorffennaf 2020, cafodd 57% eu hasesu'n briodol, 21% yn amhriodol, 20% yn briodol gydag amheuan a methodd y Panel â dod i ganlyniad mewn 2% o'r achosion.

Gellir gweld y newid yn y casgladau a wnaed dros amser yn y graff isod.



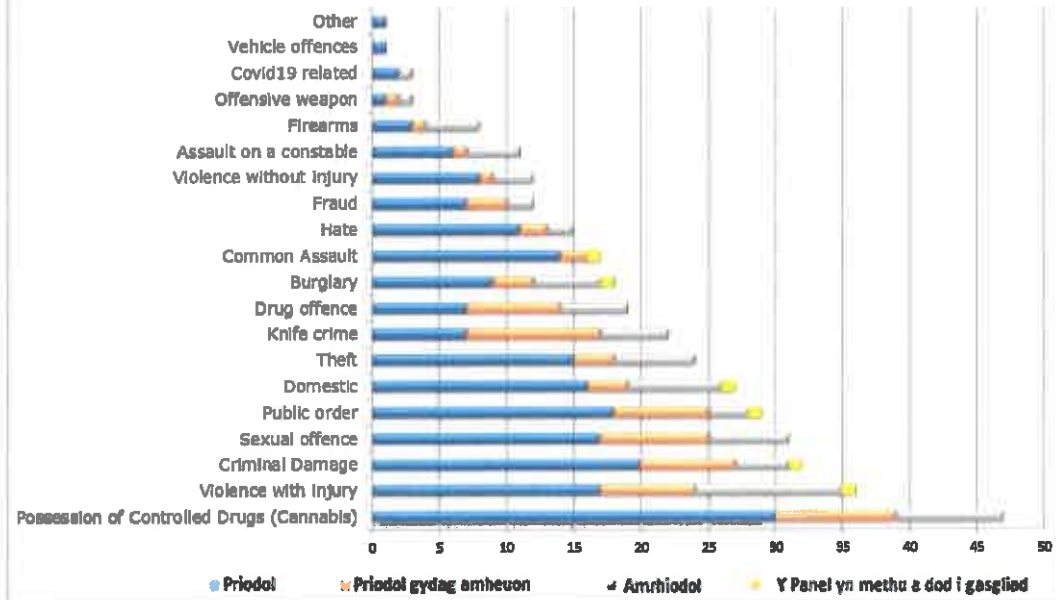
Mae'r graff isod yn dangos y dadansoddiad fesul math o drosedd fel canran o'r achosion a ystyriwyd rhwng Tachwedd 2013 a Gorffennaf 2020. (Mae'r ffigurau a arddangosir o fewn y colofnau graff yn dangos nifer yr achosion a adolygwyd â'r canlyniad hwnnw).

### Asesiad y Panel yn ol math o drosedd Tach 2013 - Gorff 2020



Mae'r graff canlynol yn dangos y nifer gwirioneddol o achosion a aseswyd o fewn pob math o drosedd a barn y Panel yn eu cyfarfodydd rhwng Tachwedd 2013 a Gorffennaf 2020.

### Asesiad y Panel yn ol math o drosedd (rhif) Tach 2013 - Gorff 2020





## **10.0 Ffocws y Panel yn y dyfodol**

Yn dilyn trafodaeth, roedd y Panel yn dymuno edrych ar droseddau sy'n gysylltiedig â chyffuriau, gyda ffocws ar droseddwyr benywaidd a throseddwyr o gymunedau pobl dduon a lleiafrifoedd ethnig. Disgwylir i'r Panel Gwarediadau y Tu Allan i'r Llys adolygu detholiad o droseddwyr benywaidd a throseddwyr o gymunedau pobl dduon a lleiafrifoedd ethnig bob blwyddyn er mwyn sicrhau bod gwarediadau'n gymesur a phriodol.