



Mae'r ddogfen hon ar gael yn Gymraeg yn ogystal â Saesneg.

This document is available in Welsh as well as English.

# ADRODDIAD BLYNYDDOL 2015-16

Comisiynydd Heddlu a Throseddu Dyfed-Powys



## Cynnwys:

Rhagair	3
Ynglŷn â'r Adroddiad Blynyddol hwn	4
Atal ac ymdrin â digwyddiadau a throseddau	5
Diogelu pobl sy'n agored i niwed	9
Dwyn pobl i gyfiawnder	12
Gwella mynediad at wasanaethau plismona	15
Sicrhau safonau proffesiynoldeb uchel	17
Gwario'n ddoeth	19

## Rhagair

Fel Comisiynydd Heddlu a Throseddau newydd etholedig, mae'n fraint gennyf gynrychioli cymunedau Sir Gaerfyrddin, Ceredigion, Sir Benfro a Phowys yn y rôl hon a chyflwyno'r Adroddiad Blynyddol ar gyfer 2015-16.

Mae'r adroddiad yn adlewyrchu ar y flwyddyn ariannol ddiwethaf a chofnod fy rhagflaenydd, Mr Christopher Salmon, yn ystod ei gyfnod mewn swydd. Hoffwn gymryd y cyfle hwn i gydnabod ymdrechion Mr Salmon fel Comisiynydd Heddlu a Throseddau cyntaf Dyfed-Powys a'i waith o ran sefydlu'r swyddfa rwyf bellach yn ei harwain.

Er waethaf cynnydd bach yn nifer y troseddau a gofnodwyd, ardal Heddlu Dyfed-Powys yw'r lle mwyaf diogel yng Nghymru a Lloegr o hyd, ac yn ystod y flwyddyn ddiwethaf, syrthiodd nifer y digwyddiadau ymddygiad gwrthgymdeithasol a gofnodwyd o'u cymharu â'r flwyddyn flaenorol. Bu'r pwyslais ar sicrhau bod gwasanaethau rheng flaen yn cael eu cynnal a'u cefnogi, ac ar yr un pryd, sicrhau bod cyfleoedd ar gyfer arferion gweithio effeithiol yn cael eu huchafu.

Mae'r rhagolygon ariannol dal yn her, a rhaid cynnal yr ethos o osod y gymuned wrth galon ein penderfyniadau, ac ar yr un pryd, nodi blaenoriaethau ar gyfer y dyfodol.

Yn gywir



**Dafydd Llywelyn**

Comisiynydd yr Heddlu a Throseddau

## Ynglŷn â'r Adroddiad Blynyddol hwn

Cynhaliwyd etholiadau ar gyfer Comisiynwyr Heddlu a Throseddu am y tro cyntaf ym mis Tachwedd 2012. Etholwyd Christopher Salmon yn Gomisiynydd Heddlu a Throseddu cyntaf ar gyfer Dyfed-Powys, ac ef oedd yn llywodraethu yn ystod y cyfnod 2015/16 y mae'r adroddiad hwn yn cyfeirio ato.

Disgwylir i Gomisiynwyr Heddlu a Throseddu osod y blaenoriaethau a'r addewidion mewn Cynllun Heddlu a Throseddu yn unol â Deddf yr Heddlu a Chyfrifoldeb Cymdeithasol 2011. Yn 2013, cyhoeddodd Mr Salmon ei gynllun fel Comisiynydd, gan nodi ei flaenoriaethau.

Hefyd, yn ôl y gyfraith, disgwylir i Gomisiynwyr Heddlu a Throseddu gynhyrchu adroddiad blynyddol, er bod yr adroddiad blynyddol hwn wedi'i gyhoeddi gan Gomisiynydd sydd newydd ei ethol.

Mae'r adroddiad hwn yn tynnu sylw at rai o gyflawniadau allweddol y Comisiynydd Heddlu a Throseddu cyntaf ar gyfer ardal Heddlu Dyfed-Powys.

## 1 Atal ac ymdrin â digwyddiadau a throseddau

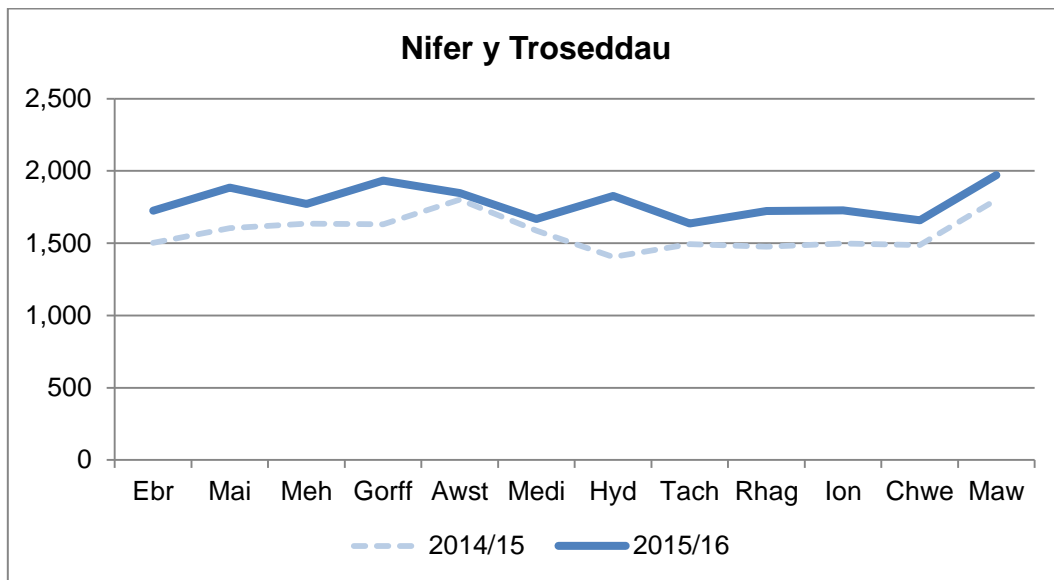
Mae atal trosedd yn fwy effeithiol nag ymdrin ag effeithiau trosedd. Y meysydd blaenoriaeth yw:

- atal trosedd ac ymddygiad gwrthgymdeithasol;
- sicrhau bod yr heddlu, partneriaid ac asiantaethau eraill yn ymyrryd yn gynnar er mwyn atal plant a phobl ifainc rhag troseddu;
- torri'r cylch o aildroseddu ymysg oedolion;
- atal goryrru, gyrru peryglus a gwrthdrawiadau traffig y ffyrdd; a
- rhoi'r wybodaeth ddiweddaraf i ddioddefwyr am y cynnydd o ran eu hachos.

### Beth sydd wedi'i gyflawni?

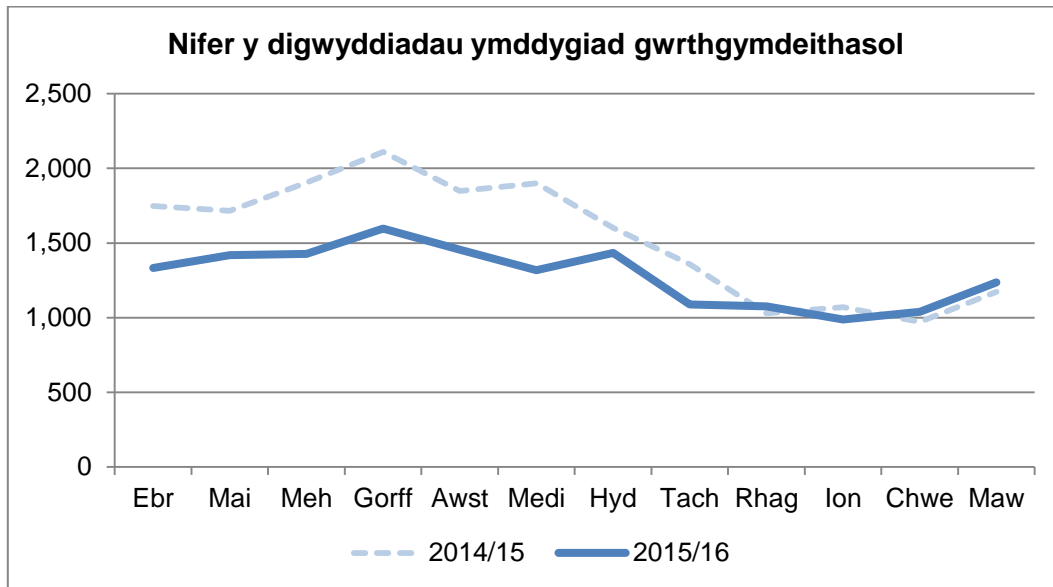
#### *Trosedd ac ymddygiad gwrthgymdeithasol*

Bu cynnydd yn 2015/16 o ran y troseddau a gofnodwyd. Mae hyn yn ymwneud yn rhannol ag effaith ymagwedd newydd tuag at gofnodi troseddau, a gyflwynwyd ym mis Ionawr 2015. Gall y cyhoedd deimlo'n fwy hyderus bod trosedd yn cael ei chofnodi'n gywir pan mae'n digwydd.



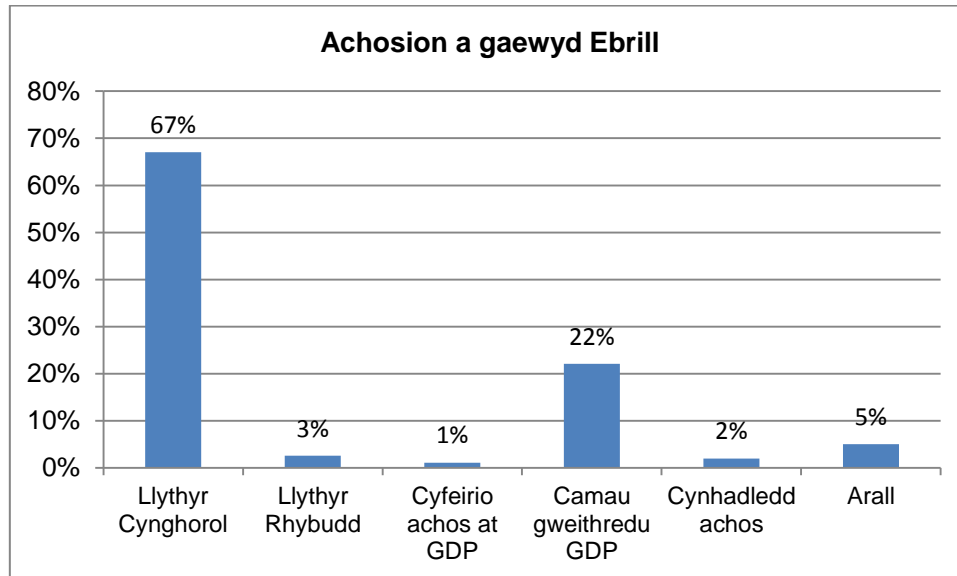
Serch y cynnydd hwn, Dyfed-Powys oedd â'r nifer isaf o droseddau cofnodedig yng Nghymru a Lloegr fesul 1,000 o'r boblogaeth o fis Rhagfyr 2015.

Syrthiodd lefelau ymddygiad gwrthgymdeithasol a riportiwyd o 17% o'u cymharu â 2014/15, ac o 27% o'u cymharu â 2013/14.



Yn ystod 2015/16, buddsoddwyd cyfanswm o £225,408 mewn gwasanaethau ar gyfer lleihau effaith ymddygiad gwrthgymdeithasol. Parhaodd Grŵp Gwalia i fewnosod a datblygu'r gwasanaeth ymddygiad gwrthgymdeithasol ledled Dyfed-Powys. Yn ystod y flwyddyn, derbyniodd y gwasanaeth 490 o gyfeiriadau a arweiniodd at 334 o achosion newydd yn cael eu hagar. Arweiniodd hyn at y troseddwr yn derbyn llythyrau rhybudd yn ogystal ag achosion yn cael eu trafod mewn cyfarfodydd datrys problemau amlasiantaeth er mwyn datrys materion megis aflonyddu geiriol, sŵn a fandaliaeth. Yn ogystal, cyfeiriwyd 169 o ddiodefwyr at y gwasanaeth ar gyfer gwell cymorth. Hefyd, darparwyd cyflafareddu mewn 13 achos pellach.

Caewyd 129 achos yn ystod y flwyddyn. Profodd llythyrau cynghorol yn effeithiol o ran datrys y rhan fwyaf o achosion ymddygiad gwrthgymdeithasol is. Yn ogystal, chwaraeodd gamau gweithredu amlasiantaeth a oedd yn deillio o grwpiau datrys problemau (GDP) rôl bwysig o ran datrys materion.



Yn ystod 2015/16, caniaaodd Cronfa'r Comisiynydd nifer o brosiectau cymunedol i gefnogi'r maes blaenoriaeth hwn. Yng Ngheredigion, darparwyd cyllid i gefnogi cydweithio rhwng cymunedau, partneriaid a'r heddlu i ddatblygu rhaglen ar gyfer pobl ifainc sy'n agored i niwed, gan gynnig gweithgareddau dargyfeiriol iddynt gyda'r nod o leihau ymddygiad gwrthgymdeithasol.

Buddsoddodd y Comisiynydd gyfanswm o £354,000 mewn gwasanaethau camddefnyddio sylweddau cyfiawnder troseddol ledled ardal Dyfed-Powys yn ystod 2015/16. Derbyniodd y gwasanaethau oddeutu 240 o gyfeiriadau bob chwarter, gan arwain at 175 o unigolion yn cael eu derbyn i'r baich achosion. Yn ogystal â hyn, bydd unigolion yn y ddalfa wedi derbyn cyngor lleihau niwed ac ymyriadau heb dderbyn triniaeth. Roedd oddeutu 220 o unigolion yn derbyn triniaeth ar unrhyw adeg yn ystod y flwyddyn. Barnwyd bod diwedd glo cadarnhaol yn achos 66% o gleientiaid a oedd yn gorffen triniaeth. Roedd hyn yn cynnwys canlyniadau megis cwblhau'r rhaglen driniaeth, lleihad neu darfyddiad o ran defnydd neu mewn ymddygiad troseddol.



### ***Diogelwch y Ffyrdd***

Ariannodd y Comisiynydd bedwar cynllun diogelwch y ffyrdd newydd gyda'r nod o leihau nifer y bobl sy'n cael eu lladd neu eu hanafu'n ddifrifol ar y ffyrdd yn yr ardal Heddlu. Mae'r cynlluniau'n anelu i gyflawni gwell agwedd ac ymddygiad ar y ffyrdd ymysg defnyddwyr ffyrdd iau, a gwell gyrru gan fodurwyr hŷn drwy:

- raglen o berfformiadau a gweithdai amlgyfrwng dwyieithog ar gyfer pob ysgol uwchradd yn Nyfed-Powys, gyda'r nod o wella ymddygiad ac ymagwedd o ran diogelwch y ffyrdd.
- prosiect a arweinir gan Wasanaeth Tân ac Achub Canolbarth a Gorllewin Cymru i leihau goryrru a gyrru gwrthgymdeithasol drwy weithio'n uniongyrchol â phobl ifainc sy'n debygol o fod yn gysylltiedig â throsedd.
- ymchwil a arweinir gan Heddlu Dyfed-Powys a fydd yn arwain at gynlluniau newydd i
  - gadw gyrwyr iau'n ddiogel, a
  - chadw gyrwyr hŷn yn ddiogel.

### ***Dioddefwyr***

Cynhaliwyd cyfweiliadau gyda dioddefwyr trosedd, yn unol â gofyniad y Swyddfa Gartref i gynnal arolygon bodlonrwydd dioddefwyr gyda grwpiau dioddefwyr penodol. Cynhaliwyd 705 o gyfweiliadau ac roedd y canlyniadau'n dangos bod y rhan fwyaf (92%) o ddioddefwyr a holwyd yn fodlon â'r gwasanaeth a dderbyniwyd. Y gost ar gyfer y gwasanaeth hwn yn 2015/16 oedd ychydig dan £14,000.

## 2 Diogelu pobl sy'n agored i niwed

Mae gan bob un ohonom gyfrifoldeb i ddiogelu pobl yn ein cymuned sy'n agored i niwed. Y meysydd blaenoriaeth yw:

- adnabod a chodi ymwybyddiaeth o bobl fregus sydd mewn angen;
- sicrhau bod y rhai sydd mewn angen yn cael eu cefnogi'n briodol;
- sicrhau bod dioddefwyr trosedd yn medru cael mynediad at gymorth o'r adeg riportio hyd ddiwedd yr achos;
- sicrhau arferion gweithio effeithiol i reoli'r galw ar gyfer diogelu plant, troseddau rhyw, cam-drin domestig a throseddau casineb; a
- sicrhau bod gwasanaethau iechyd meddwl ac ymosodiadau rhyw'n cael eu cefnogi gan Lywodraeth Cymru a darparwyr Iechyd.

### **Beth sydd wedi'i gyflawni?**

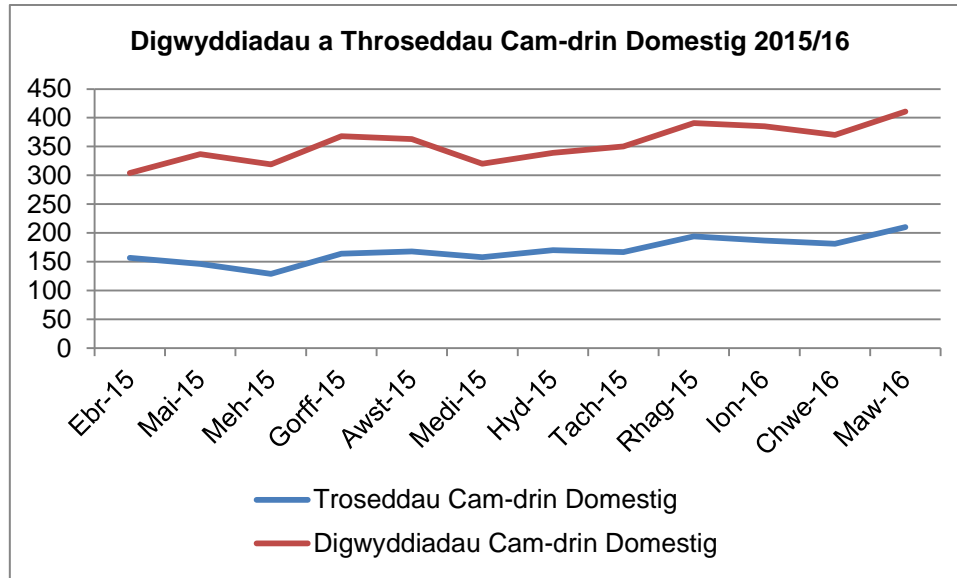
#### ***Cymorth i Ddioddefwyr***

Rhoddodd y Weinyddiaeth Gyfiawnder gyllid i Gomisiynwyr Heddlu a Throseddau i'w galluogi i gomisiynu gwasanaethau i gefnogi dioddefwyr trosedd. Ers mis Ebrill 2015, mae Cymorth i Ddioddefwyr wedi darparu gwasanaeth cyfeirio lleol ar gyfer dioddefwyr trosedd. Buddsoddodd y Comisiynydd oddeutu £204,000 yn y gwasanaeth hwn ar gyfer 2015/16. Mae'r 'Cwtsh Cymorth' yn gweithredu fel ffynhonnell wybodaeth ganolog ar gyfer dioddefwyr yn ogystal â chynnal cyfeiriadur o wasanaethau cymorth ar gyfer dioddefwyr sydd eisiau hunangyfeirio at asiantaethau. Maen nhw'n asesu anghenion pob dioddefydd er mwyn darparu'r gwasanaethau cymorth mwyaf priodol, gyda rheolwyr achos sy'n medru darparu eiriolaeth ychwanegol wyneb yn wyneb neu gymorth emosiynol i helpu dioddefwyr i ymdopi a dod dros y profiad.

Yn ystod 2015/16, derbyniodd y Cwtsh Cymorth 17,853 o gyfeiriadau. O'r dioddefwyr hynny a dderbyniodd asesiad o anghenion, ni nodwyd anghenion ymysg 58%, a gan hynny, nid oedd angen gwasanaethau ychwanegol arnynt. Roedd angen eiriolaeth ychwanegol wyneb yn wyneb neu gymorth emosiynol ar 8% a dderbyniodd asesiad o anghenion, ac roedd angen mewnbwn gwasanaethau cymorth arbenigol ar 3%.

### Cam-drin Domestig

Parhaodd digwyddiadau a throseddau cam-drin domestig i gynyddu yn ystod 2015/16.



Er mwyn cynorthwyo'r heddlu o ran ymateb i'r cynnydd yn nifer y digwyddiadau cam-drin a thrais domestig, comisiynwyd Hafan Cymru i ddarparu gwasanaeth cymorth cam-drin domestig. Mae'r gwasanaeth yn anelu i leihau perygl a chynyddu diogelwch y rhai sy'n profi cam-drin domestig, yn arbennig y rhai sydd fwyaf mewn perygl neu sy'n agored i niwed. Mae'r gwasanaeth yn gweithio mewn partneriaeth ag asiantaethau megis Gwasanaeth Llysoedd a Thribiwnlysoedd Ei Mawrhydi er mwyn sicrhau bod dioddefwyr yn cael eu cefnogi drwy'r holl system cyfiawnder troseddol o'r adeg riportio i ganlyniad yr achos a thu hwnt. Costiodd y gwasanaeth £153,000 ar gyfer y cyfnod 2015/16. Yn ystod y cyfnod hwn, cyfeiriwyd 803 o gleientiaid at y gwasanaeth o bob cwr o'r ardal Heddlu, a chefnogwyd 211 o ddioddefwyr trwy'r llys.

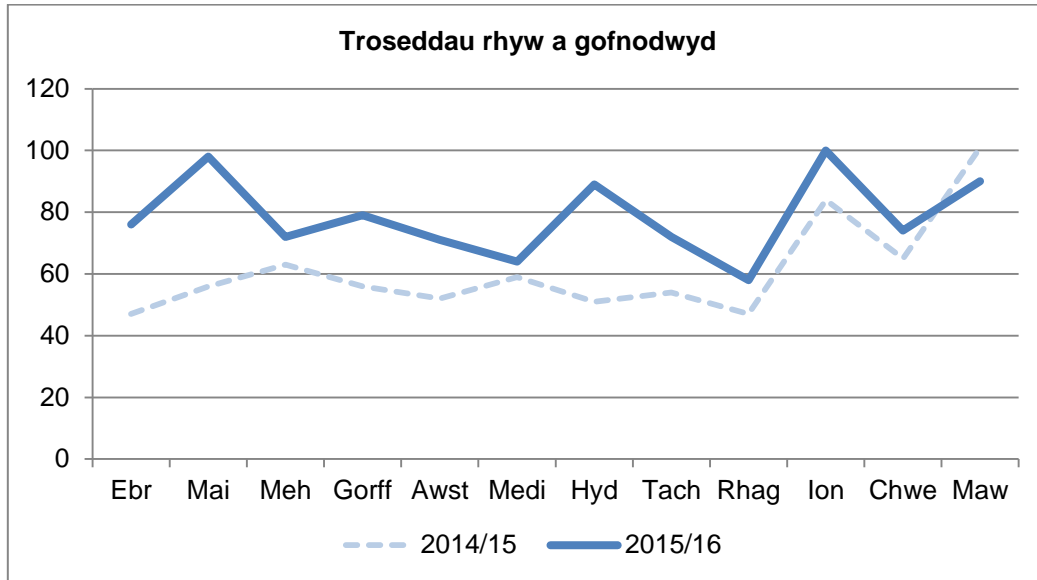
### Diogelu Plant

Yn 2015/16, comisiynwyd Llamau i ddarparu gwasanaeth cyflafareddu ac ôl-drafod ar gyfer plant a phobl ifainc yr adroddwyd eu bod ar goll ac sydd mewn perygl o ddioddef cam-fanteisio rhywiol. Mae'r gwasanaeth newydd ei sefydlu, ac mae recriwtio dal yn digwydd mewn rhai meysydd, felly nid oes data o ran canlyniadau ar gael ar hyn o bryd.

Rhoddodd Cronfa'r Comisiynydd gyllid i Sefydliad Lucy Faithfull er mwyn codi ymwybyddiaeth ynghylch cam-fanteisio'n rhywiol ar blant ymysg rhieni a gofalwyr ledled Dyfed-Powys.

**Cam-drin Rhywiol**

Cynyddodd nifer y troseddau a gofnodwyd o 59% o'u cymharu â 2014/15.



Comisiynwyd Llwybrau Newydd i ddarparu gwasanaeth cymorth adeg argyfwng ar gyfer y rhai sy'n profi cam-drin rhywiol. Mae hyn yn cynnwys gweithio'n agos â'r heddlu i ddarparu archwiliadau meddygol ffrensig a chefnogi dioddefwyr a thystion trwy gymhlethdod y system cyfiawnder troseddol. Buddsoddodd y Comisiynydd oddeutu £33,000 yn y gwasanaeth hwn yn ystod 2015/16. Hefyd, rhoddodd gyllid cyfalaf ar gyfer dwy Ganolfan Gyfeirio Ymosodiadau Rhyw newydd, gan ddarparu gwasanaeth lleol i ddioddefwyr sy'n byw yng Ngheredigion a Phowys, gan ddileu'r angen ar gyfer teithio pellteroedd i dderbyn archwiliad meddygol. Cyfanswm y nifer o gyfeiriadau ar gyfer y flwyddyn yn gorffen 31 Mawrth 2016 oedd 236. Roedd 81 o'r cyfeiriadau hyn yn achosion difrifol (lle mae'r dioddefydd yn cyflwyno o fewn 7 diwrnod o'r digwyddiad) a derbyniodd 70 archwiliad meddygol.

### 3 Dwyn pobl i gyfiawnder

Yr allwedd i atal trosedd yw sicrhau bod y rhai sy'n ei gyflawni'n wynebu cyfiawnder. Y meysydd blaenoriaeth yw:

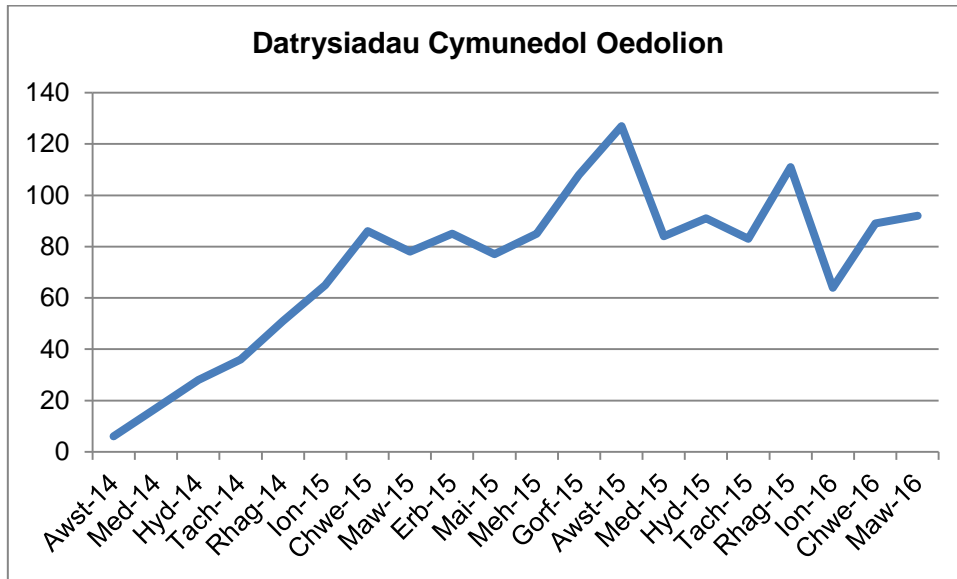
- gwella'r defnydd o ymagweddau cyfiawnder adferol a rhwymedïau cymunedol;
- sicrhau bod yr heddlu'n ymgysylltu ag amrediad eang o bartneriaid er mwyn torri'r cylch aildroseddu;
- dal y Prif Gwnstabl i gyfrif am ansawdd ffeiliau'r heddlu a lefel y troseddau sy'n cael eu dwyn i gyfiawnder; a
- rhoi mwy o wybodaeth ynghylch camau gweithredu a gymerwyd yn erbyn troseddwr.

#### **Beth sydd wedi'i gyflawni?**

##### ***Cyfiawnder adferol***

Ers mis Ebrill 2015, mae Cwmni Adsefydlu Cymunedol Cymru wedi'i gomisiynu i ddarparu gwasanaeth cyfiawnder adferol a arweinir gan ddiodefwr. Mae'r gwasanaeth hwn yn denu cyfraniad blynyddol o £25,000 gan y Comisiynydd. Mae Cwmni Adsefydlu Cymunedol Cymru wedi gweithio'n agos â phartneriaid i sefydlu a chodi ymwybyddiaeth ynghylch y prosesau sydd ar gael i ddiodefwr gael mynediad at gyfiawnder adferol. Yn ystod y cyfnod, derbyniodd y gwasanaeth 64 achos i'w hystyried, ac mae'r rhan fwyaf yn derbyn cefnogaeth a chyngor parhaus i'w paratoi ar gyfer y broses o gyfarfod wyneb yn wyneb. Mae 3 achos wedi derbyn cynhadledd wyneb yn wyneb, gan arwain at ganlyniadau cadarnhaol ar gyfer y diodefwr a'r troseddwr. Mae angen datblygiad parhaus ar ymagweddau adferol, a bydd hyn yn ffurfio canolbwynt ar gyfer y tymor nesaf mewn swydd.

Un o'r dewisiadau adferol sydd ar gael i ddiodefwr ar hyn o bryd yw'r Datrysiaid Cymunedol Oedolion. Cynyddodd y defnydd ohono yn 2015/16.



### ***Bwrdd Cyfiawnder Troseddol Lleol***

Partneriaeth amlasiantaeth yw'r Bwrdd Cyfiawnder Troseddol Lleol (BCTLI) sy'n anelu i wella effeithiolrwydd ac effeithlonrwydd y system cyfiawnder troseddol yn Nyfed-Powys. Mae'r Comisiynydd wedi cadeirio'r Bwrdd ers mis Gorffennaf 2014.

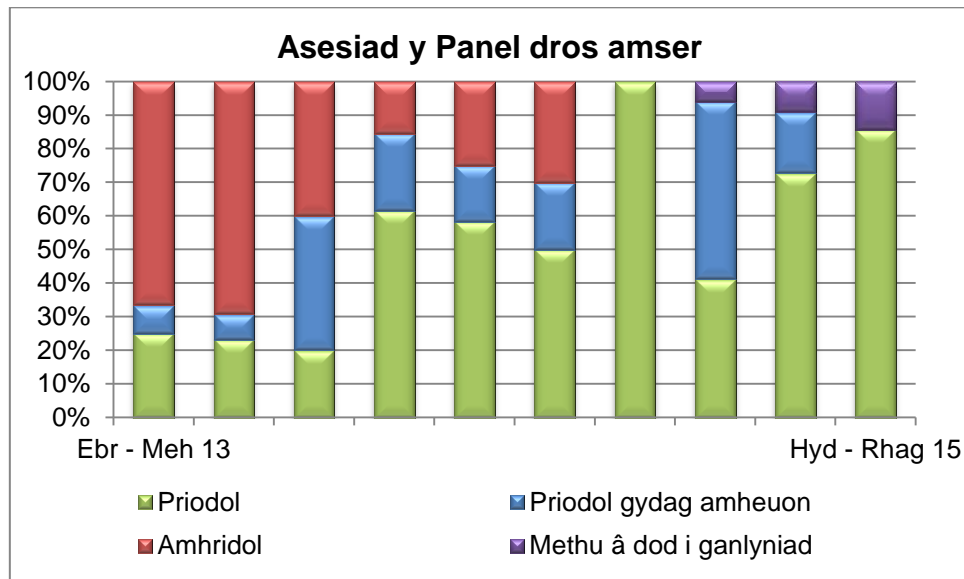
Yn 2015, cychwynnodd y BCTLI adolygiad ar y cyd o'r system cyfiawnder troseddol, gyda'r nod o adnabod a dileu aneffeithlonrwydd a gwella effeithiolrwydd a phrofiad dioddefwyr.

Mae ansawdd ffeiliau'n ffactor hollbwysig wrth geisio sicrhau erlyniad llwyddiannus. Gall ansawdd ffeiliau'r heddlu effeithio ar effeithiolrwydd ac effeithlonrwydd y llys ynadon. Os oes oedi'n digwydd pan mae achosion yn cael eu clywed mewn llysoedd ynadon, gall hyn achosi gofid ychwanegol i ddioddefwyr a thystion. Mae'r BCTLI wedi cychwyn adolygiad o ansawdd ffeiliau i nodi unrhyw ofynion hyfforddiant ar gyfer swyddogion rheng flaen a sicrhau y gall rhaglenni hyfforddi yn y dyfodol ymateb i faterion sy'n dod i'r amlwg.

### Gwarediadau y tu allan i'r llys

Mae Panel Gwarediadau y Tu Allan i'r Llys y Comisiynydd yn craffu ar y defnydd priodol o rybuddion. Nododd gwaith y panel nifer o feysydd ar gyfer gwella, gan gynnwys annog y defnydd o rybuddion amodol a gwell rhannu gwybodaeth rhwng asiantaethau.

Mae nifer y rhybuddion sy'n cael eu hystyried yn amhriodol gan y Panel wedi lleihau dros amser.



## 4 Gwella mynediad at wasanaethau plismona

Mae sicrhau mynediad at wasanaethau plismona yn hollbwysig ar gyfer hyder cymunedol. Y meysydd blaenoriaeth yw:

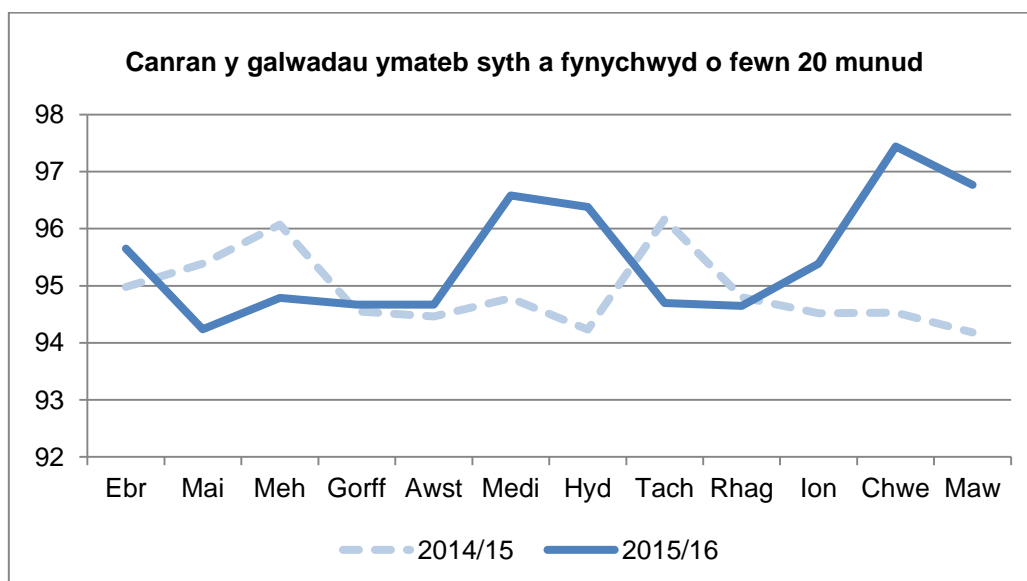
- bod y cyhoedd yn medru cael gafael ar yr heddlu pan maen nhw'u hangen ac yn y ffordd maen nhw eisiau;
- y gellir cael mynediad at wasanaethau plismona yn Gymraeg;
- bod galwadau'n derbyn ymateb mewn modd amserol lle bod angen;
- bod swyddogion heddlu a Swyddogion Cefnogi Cymunedol yr Heddlu (SCCH) yn treulio mwy o amser mewn cymunedau;
- bod cwnstablaid gwirfoddol a gwirfoddolwyr yn cael eu defnyddio lle mae eu hangen fwyaf; a
- bod gan gymunedau gwledig yr un cyfleoedd i gael mynediad at wasanaethau plismona â'r rhai mewn ardaloedd trefol.

### Beth sydd wedi'i gyflawni?

#### Amserau ymateb

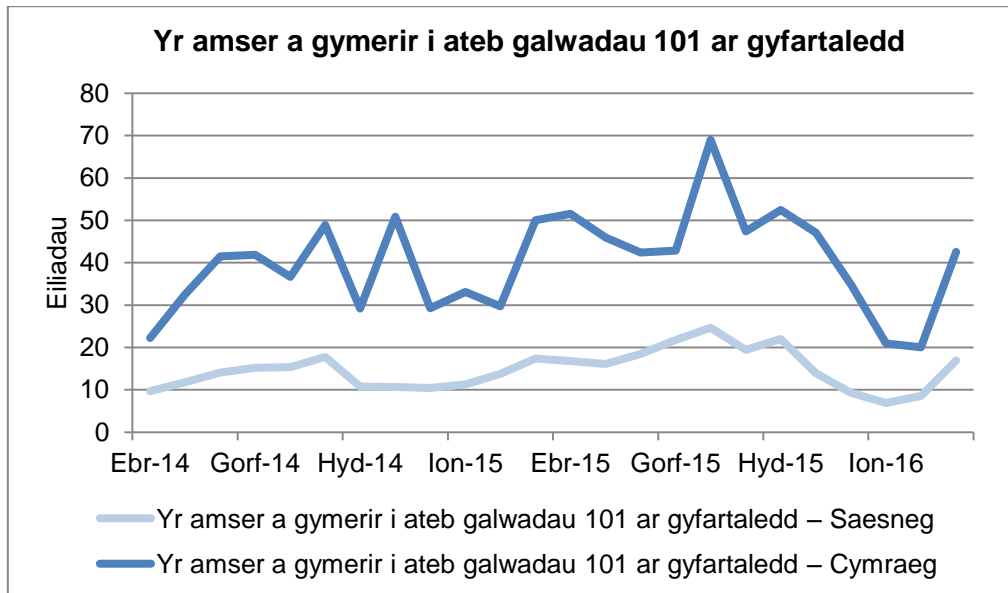
Y pwynt cyswllt cyntaf ar gyfer nifer o bobl yw trwy'r rhif brys 999 neu'r rhif difrys 101. Mae tystiolaeth yn dangos bod y cyhoedd wedi bod yn anfodlon ynghylch cael mynediad at y rhifau 999 ac 101.

Ers mis Rhagfyr 2015, mae amserau ymateb ar gyfer galwadau brys wedi dechrau gwella.





Fodd bynnag, parhaodd yr amser a gymerwyd i ateb galwadau 101 ar gyfartaledd i godi a gostwng yn ystod 2015/16.



Yn 2015/16, cychwynnodd y Comisiynydd adolygiad annibynnol o gyflenwi gwasanaethau o fewn Canolfan Gyfathrebu'r Heddlu. Tynnodd yr adolygiad sylw at nifer o feysydd a oedd angen dilyniant o fewn Canolfan Gyfathrebu'r Heddlu. Mae canfyddiadau'r adolygiad wedi'u rhannu â'r Prif Gwnstabl, ac mae gwaith yn digwydd er mwyn mynd i'r afael â'r materion.

### **Cronfa'r Comisiynydd**

Rhoddodd Cronfa'r Comisiynydd gyllid i Fugeiliaid Stryd Aberhonddu, sef grŵp o wirfoddolwyr sydd wedi'u hyfforddi i ddarparu gofal a chymorth, yn arbennig i bobl ifainc a'r rhai sydd o dan ddylanwad alcohol neu gyffuriau. Mae'r Bugeiliaid Stryd yn cefnogi'r gymuned a'r heddlu trwy ddarparu cymorth, cyngor a chymorth cyntaf ar benwythnosau a gyda'r hwyr.

### **Ystadau**

Cynhaliwyd adolygiad o'r ystâd y llynedd a oedd yn canolbwyntio ar gyflwyno cyfleusterau modern, priodol a hygyrch, Mae'r gwaith o ran adolygu ac atgyweirio gorsafoedd heddlu presennol yn parhau, gyda thrafodaethau parhaus mewn partneriaeth ag awdurdodau lleol a chynghorau tref i adnabod lleoliadau amgen addas a chaffael tir ar gyfer prosiect dalfa Sir Gaerfyrddin.

## 5 Sicrhau safonau proffesiynoldeb uchel

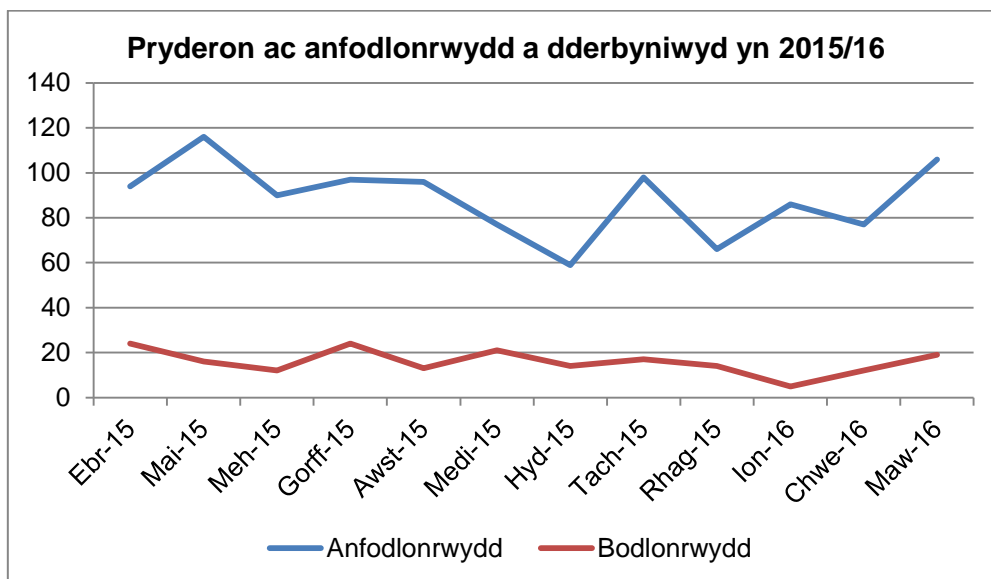
Mae trin pobl â pharch ac urddas, yn arbennig ar adeg pan maen nhw'n agored i niwed, yn hollbwysig. Y meysydd blaenoriaeth yw:

- sicrhau bod y cyhoedd yn cael eu trin â pharch ac urddas;
- staff yn dangos y safonau proffesiynoldeb uchaf;
- bod ymddygiad, anghwrteisi a pherfformiad staff yn cael ei gofnodi'n gywir a bod camau gweithredu'n cael eu cymryd yn gyflym i fynd i'r afael â chwynion;
- bod y cyhoedd yn gwybod am eu hawl i gwyno a'u bod nhw'n cael gwybod am y camau gweithredu a fydd yn cael eu cymryd;
- bod gan y cyhoedd fynediad at Swyddfa Comisiynydd yr Heddlu a Throseddau fel eu bod nhw'n medru cael eu clywed.

### Beth sydd wedi'i gyflawni?

#### Swyddfa Gwasanaeth Cyhoeddus

Ym mis Chwefror 2015, crëwyd y Swyddfa Gwasanaeth Cyhoeddus i ymdrin â phryderon ac anfodlonrwydd a dderbyniwyd gan y cyhoedd mewn perthynas â gwasanaethau plismona. Mae'r gwasanaeth wedi arwain at ddatrys anfodlonrwydd cyhoeddus yn gynt a rheoli pob achos yn ganolog. Mae'r tabl isod yn amlinellu'r nifer a dderbyniwyd yn ystod y cyfnod adrodd.



Ar gyfartaledd, nifer y diwrnodau gwaith a gymerwyd i ddatrys pryderon oedd 11, sy'n ostyngiad sylweddol o 17 diwrnod gwaith y flwyddyn flaenorol.

### ***Diwrnodau Eich Llais***

Mynychodd y Comisiynydd 14 Diwrnod Eich Llais yn 2015/16. Roedd y rhain yn rhoi cyfle i'r cyhoedd siarad yn uniongyrchol â'r Comisiynydd a chodi cwynion neu faterion a oedd yn effeithio arny'n nhw neu'u cymunedau. Yn ogystal, ymwelodd y Comisiynydd ag ysgolion, busnesau, gwyliau, sioeau, awdurdodau a chynghorau lleol, personél heddlu a sefydliadau trydydd sector. Roedd eu llais yn llunio ac yn dylanwadu ar flaenoriaethau plismona.

### **Cynlluniau Gwirfoddolwyr**

Mae cynlluniau gwirfoddolwyr sy'n cael eu rhedeg gan swyddfa Comisiynydd yr Heddlu a Throseddau'n helpu i ddiogelu pobl sy'n agored i niwed a sicrhau proffesiynoldeb o fewn Heddlu Dyfed-Powys.

Mae'r Panel Preswylwyr Annibynnol yn adolygu cwynion heddlu sydd wedi'u cau. Yn ystod 2015/16, craffodd y Panel yn annibynnol ar 99 cwyn, gan geisio sicrwydd bod y canlyniadau'n briodol. Cyfeiriwyd ardaloedd a nodwyd ar gyfer eu gwella yn ôl at yr Heddlu.

Mae'r Cynllun Ymwelwyr Annibynnol â Dalfeydd yn monitro ansawdd triniaeth carcharorion mewn celloedd heddlu, gan wirio ar les carcharorion a sicrhau bod eu hawliau'n cael eu cynnal. Yn 2015/16, cwblhaodd ymwelwyr annibynnol â dalfeydd 172 o ymweliadau ledled yr ardal heddlu, gan ymweld â 209 o garcharorion a mynegi pryderon am brydau bwyd a ddarparwyd, glendid, gosodiadau a ffitiadau wedi torri, ansawdd teledu cylch cyfyng a lefelau isel o ran cyflenwadau dillad gwrth-hunanladdiad.

Mae gwirfoddolwyr y Cynllun Lles Anifeiliaid yn arsylwi, sylwi ac yn adrodd ar les cŵn yr heddlu; yr amodau dan ba rai y maent yn cael eu cadw, hyfforddi, cludo a lleoli. Yn 2015/16, cyflawnodd ymwelwyr 19 ymweliad gan godi dau fân fater a ddatryswyd yn gyflym.

## 6 Gwario'n ddoeth

Rydyn ni'n wynebu her ariannol fawr, ond hefyd cyfle i sicrhau bod gwasanaethau'n cael eu cyflwyno'n effeithiol. Y meysydd blaenoriaeth yw:

- blaenoriaethu gwasanaethau rheng flaen;
- sicrhau gwerth am arian ac adolygu gwariant presennol i sicrhau y gall Heddlu Dyfed-Powys fodloni'r her ariannol barhaus;
- archwilio i fentrau cydweithio pellach;
- sefydlu proses gomisiynu dryloyw a hygyrch sy'n bodloni angen lleol; a
- lleihau cynyddiadau o ran y praesept Heddlu.

### Beth sydd wedi'i gyflawni?

#### *Gwario*

Y llynedd, cyflwynodd y rhaglen Y Cyhoedd yn Gyntaf strwythur swyddfa gefn newydd a fyddai'n arbed £3 miliwn. Yn ystod 2015/16, bwriodd y strwythur newydd wreiddiau, ac ar hyn o bryd, mae'n gweithredu fel y rhagwelwyd. Mae rhaglen o wella parhaus wedi'i sefydlu er mwyn gyrru effeithlonrwydd pellach drwy swyddogaethau swyddfa gefn lle bo'n bosibl. Mae'r rhaglen hon wedi caniatáu i'r ffocws barhau ar wasanaethau heddlu rheng flaen.

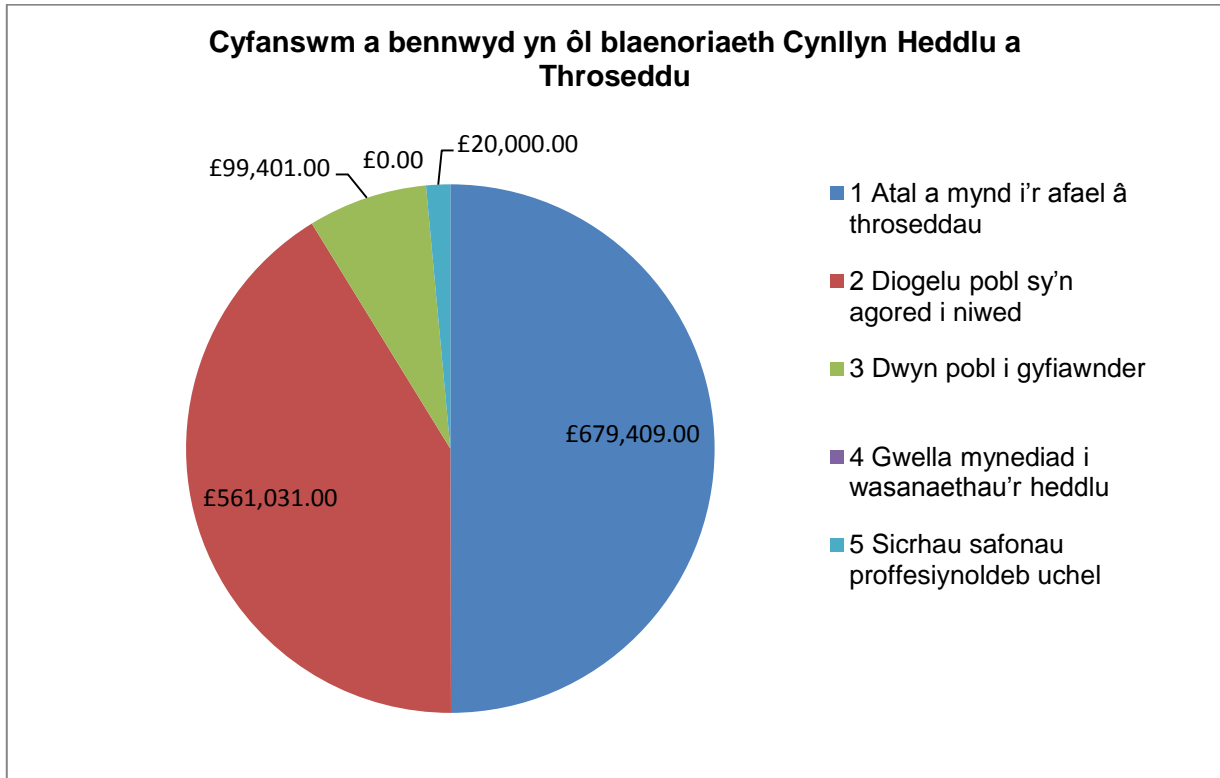
Yn unol â'r data diweddaraf sydd ar gael ar wefan Arolygiaeth Heddluoedd Ei Mawrhydi (AHEM), cost plismona yn Nyfed-Powys yw 54c y person y dydd, o'i gymharu â'r cyfartaledd cenedlaethol, sef 55c, gyda chyfradd droseddau leol 0.03 y person (tuedd 5 mlynedd) o'i chymharu â chyfartaledd cenedlaethol o 0.05 y person (tuedd 5 mlynedd).

Mae AHEM yn cyhoeddi proffiliau gwerth am arian yn flynyddol. Mae perfformiad Dyfed-Powys yn cael ei gymharu â'i grŵp heddluoedd mwyaf tebyg. Cyhoeddwyd y proffiliau gwerth am arian diweddaraf yn nhymor yr hydref 2015 a chofnodwyd bod Heddlu Dyfed-Powys, o'i gymharu â'i heddluoedd mwyaf tebyg, yn:

- Gwario mwy o arian ar weithgareddau gweithredol rheng flaen;
- Gwario llawer llai o'i arian ar swyddogaethau cymorth busnes.

### Comisiynu

Y gyllideb ar gyfer comisiynu yn 2015/16 oedd £1,359,840 (heb gynnwys cyflogau) gyda £576,432 yn cael ei ariannu gan Grant Dioddefwyr y Weinyddiaeth Gyfiawnder. Mae'r graff a'r tabl isod yn dangos manylion y dyraniad hwn a'r gwariant yn ôl blaenoriaeth Cynllun Heddlu a Throseddau:



Cyllid a wariwyd yn 2015/16 yn ôl blaenoriaeth Cynllun Heddlu a Throseddau					
Ffrwd gwaith	Blaenoriaeth				
	1	2	3	4	5
Camddefnyddio sylweddau	£375,687				
Ymddygiad gwrthgymdeithasol	£225,408				
Gwasanaeth cyfeirio dioddefwyr		£203,981			
Bodlonrwydd dioddefwyr		£13,766			
Gwasanaeth Cam-drin Domestig		£153,030			
Darpariaeth Canolfannau Cyfeirio Ymosodiadau Rhyw gwledig		£32,722			
Plant sydd mewn perygl o gamfanteisio rhywiol		£39,468			
Gwasanaeth Cyfiawnder Adferol			£25,000		
Hyfforddiant cyfiawnder adferol			£13,650		
Grant Cyfiawnder Adferol i'w bennu			£6,000		
Mapio Prosesau Cyfiawnder Troseddol		£45,000			
Partneriaeth wirfoddol					£13,333
<b>CYFANSWM</b>	<b>£601,095</b>	<b>£487,967</b>	<b>£44,650</b>	<b>£0</b>	<b>£13,333</b>

Mae'r tanwariant yn ymwneud â nifer o ffactorau: ar gyfer rhai prosiectau, defnyddiwyd incwm grant a oedd yn golygu bod y gwariant cyllideb craidd yn llai ond roedd parhaodd cyflenwi gwasanaethau ar gost lawn, roedd rhai dyraniadau gwreiddiol yn seiliedig ar feysydd datblygu posibl yn hytrach nag adnodd ymrwymedig, bu oedi o ran cychwyn rhai prosiectau neu fe ddaethant i ben yn gynt na'r disgwyl, neu roedd y gost yn llai na'r disgwyl, gan arwain at amrywiadau i'r cyllidebau gwreiddiol.

Ymhellach i'r uchod, rhoddwyd cyllideb o £114,000 naill ochr ar gyfer ymchwilio i, ac adeiladu, sail dystiolaeth mewn perthynas â'r ffordd orau i fynd i'r afael â'r anghenion penodol o fewn Dyfed-Powys (er enghraifft, heriau daearyddol a demograffeg). Bydd y dystiolaeth hon yn hysbysu cynlluniau comisiynu yn y dyfodol. Tanwariwyd y gyllideb hon o oddeutu £50,000 ar ddiwedd y flwyddyn ariannol.

### **Comisiynu ar y cyd**

O 1 Ebrill 2015, ymgwymerodd Comisiynydd Dyfed-Powys gytundeb comisiynu ar y cyd â Bwrdd Cynllunio Ardal Dyfed-Powys a Gwasanaeth Prawf Cymru, gan ddarparu cyfanswm o £350,000 i ariannu elfennau cyfiawnder troseddol y gwasanaeth yn Nyfed a Phowys. Mae hyn yn cyfateb i arbediad o £258,517 y flwyddyn neu 42.5% o werth cytundeb 2013/14 yr etifeddodd y Comisiynydd gan y Swyddfa Gartref. Cyflwynodd y trefniadau diwygiedig arbedion cost sylweddol, sicrhawyd bod adnoddau'n cael eu defnyddio'n effeithiol, a chaniatawyd ar gyfer teilwra darpariaeth gwasanaethau i anghenion yr ardal leol.

### **Cymorth i ddiodefwr**

Cyn Ebrill 2015, roedd y Weinyddiaeth Gyfiawnder yn comisiynu Cymorth i Ddiodefwr yn uniongyrchol ledled Cymru a Lloegr i gyflwyno gwasanaethau i ddiodefwr trosedd. O 1 Ebrill 2015, adolygodd y Comisiynydd y gwasanaeth hwn, a bellach, mae wedi'i leoli'n lleol o fewn Pencadlys yr Heddlu. Mae'r tabl isod yn dangos rhai cymariaethau o weithgarwch a chost rhwng y trefniadau newydd a'r hen drefniadau:

<b>Cymhariaeth o'r gwasanaethau cymorth i ddiodefwr presennol a'r gwasanaeth cymorth i ddiodefwr blaenorol</b>		
<b>Mesur</b>	<b>Hen</b>	<b>Newydd</b>
Nifer y cyfeiriadau bob mis ar gyfartaledd	192	1,157
Nifer yr achosion sy'n gymwys ar gyfer cytundeb ar gyfartaledd	110	602
Nifer y cysylltwyd â nhw'n llwyddiannus ar gyfartaledd	43	380
Cost y gwasanaeth fesul dioddefydd cymwys (h.y. ceisiwyd cysylltu â'r dioddefydd)	£60	£29
Cost y gwasanaeth fesul dioddefydd y cysylltwyd â nhw'n llwyddiannus	£77	£32

### **Praesept**

Torrodd y Comisiynydd y praesept Treth Gyngor ar gyfer 2015/16 o 5%, gan leihau'r swm y mae trethdalwyr ledled Dyfed-Powys yn talu am eu gwasanaethau plismona.